

มอญในนครสวรรค์

พ.ศ. ๒๕๔๐ – ๒๕๕๙

สุธาสินี รอดนิ่ม
พิมพ์อุมา ธัญธนกุล

บทนำ

ชาวมอญเป็นชาติพันธุ์เก่าแก่ที่มีความสำคัญทางประวัติศาสตร์และวัฒนธรรม ในดินแดนไทยและพม่า มาแต่ครั้งโบราณ ดังปรากฏข้อสันนิษฐานว่าชาวมอญอาจเป็นเจ้าของวัฒนธรรมทวารวดีที่พบในลุ่มแม่น้ำเจ้าพระยา อีกทั้งยังปรากฏหลักฐานว่าชาวมอญเคยปกครองเมืองหงสาวดี (พะโค) มะริด ทวาย ตะนาวศรี ในประเทศพม่า^๑ ปัจจุบันชาวมอญกลายเป็นชนชาติที่ไร้แผ่นดินแทบไม่มีผู้รู้จัก เนื่องจากอาณาจักรมอญ ถูกทำลายจากสงครามสมัยพระเจ้าอลองพญายกทัพปราบเมืองหงสาวดี และได้หัวเมืองมอญไว้ในอำนาจอย่างเด็ดขาดใน พ.ศ. ๒๓๐๐^๒ นับแต่นั้นมาชาวมอญไม่มีโอกาสฟื้นตัวได้อีกจนถึงปัจจุบัน^๓ จากการศึกษาเอกสารทางประวัติศาสตร์ไทยช่วง พ.ศ. ๒๑๒๗^๔ พบว่าชาวมอญอพยพเข้ามาตั้งถิ่นฐานในไทยตั้งแต่สมัยกรุงสุโขทัย^๕ ถึงต้นรัตนโกสินทร์^๖ โดยเข้ามาพึ่งพระบรมโพธิสมภารพระมหากษัตริย์ไทย ดังปรากฏพระบรมราชโองการ โปรดเกล้าฯ ให้ชาวมอญไปตั้งถิ่นฐานอยู่รวมกันเป็นกลุ่มในพื้นที่ทางราชการจัดไว้ให้ เช่น เกาะเกร็ด จังหวัดนนทบุรี และพระประแดง จังหวัดสมุทรปราการ^๗ เป็นต้น นอกจากนี้ยังพบชุมชนมอญในพื้นที่ต่าง ๆ ทั่วประเทศไทย ซึ่งมีทั้งชุมชนที่ตั้งถิ่นฐานจากรัฐกำหนดให้ เพื่อป้องกันทัพพม่าในเส้นทางเดินทัพ และเป็นกองสอดแนมในสมัยอยุธยาถึงต้นรัตนโกสินทร์ อีกทั้งชาวมอญเหล่านี้ได้รับการจัดฐานะในระบบไพร่เช่นเดียวกับคนไทย^๘

ในพื้นที่นครสวรรค์ มีการตั้งถิ่นฐานของชาวมอญในหลายพื้นที่ เช่น บ้านแก่ง บ้านเขาทอง บ้านบางมะฝ่อรวมถึงบ้านโคกหม้อ และพื้นที่บ้านหนองนมวัวในนครสวรรค์ จากการสัมภาษณ์ ชาวมอญในชุมชนบ้านแก่ง พบว่าชาวมอญที่อพยพเข้ามาตั้งถิ่นฐานในจังหวัดนครสวรรค์โดยมีปัจจัยสำคัญ ๒ ประการ คือ

^๑สุภรณ์ โอเจริญ, มอญในเมืองไทย (กรุงเทพฯ : สำนักงานกองทุนสนับสนุนการวิจัย, ๒๕๔๑), หน้า ๑๖.

^๒อ้างแล้ว, หน้า ๒๕.

^๓อ้างแล้ว, หน้า ๒๘ - ๘๘.

^๔อ้างแล้ว, หน้า ๘๔.

^๕กรมศิลปากร, พระราชพงศาวดารกรุงศรีอยุธยา, พันจันทนมาศกับพระจักรพรรดิพงศ์, (กรุงเทพฯ : คลังวิทยา, ๒๕๐๗), หน้า ๔๐๑.

^๖การอพยพเข้ามาของมอญมีทั้งหมดสี่ครั้งที่สำคัญ ครั้งที่หนึ่งสมัยสมเด็จพระนเรศวร ครั้งที่สองในสมัยสมเด็จพระนารายณ์ ครั้งที่สามในสมัยสมเด็จพระเจ้ากรุงธนบุรี และครั้งที่สี่ในสมัยพระบาทสมเด็จพระพุทธเลิศหล้านภาลัย. สุภรณ์ โอเจริญ, ชาวมอญในประเทศไทย, หน้า ๔๓ - ๔๔.

^๗อ้างแล้ว, หน้า ๗๙.

^๘อ้างแล้ว, หน้า ๔๘.

๑. กลุ่มที่อพยพจากปัญหาภัยสงคราม เช่น มอญบ้านเขาทอง และมอญบ้านแก่ง^{๑๕} ๒. กลุ่มที่อพยพจากการขยายตัวทางเศรษฐกิจในสมัยต้นรัตนโกสินทร์ เช่น กลุ่มชาวมอญบ้านบางมะฝ่อในนครสวรรค์^{๑๖} เป็นต้น

จากการศึกษางานเขียนของประวัติความเป็นมาของชาวมอญ พบว่าชาวมอญเหล่านี้สามารถบอกเล่าเรื่องราวของตนเองได้แต่ก็มีลักษณะเป็นการสร้างประวัติศาสตร์ โดยผู้นำชุมชนและการจดจำจากคำบอกเล่าต่อ ๆ กันมา สร้างสำนักร่วมทางวัฒนธรรม^{๑๗} เห็นได้จากประเพณีการสร้างเสาหงส์^{๑๘} เช่น ชาวมอญเกาะเกร็ด จังหวัดนนทบุรีได้สืบสานกันมาจนถึงปัจจุบัน รวมถึงการแห่หางหงส์ในช่วงเทศกาลสงกรานต์ของชาวมอญสามโคก จังหวัดปทุมธานี ซึ่งเสาหงส์เป็นสัญลักษณ์ความเชื่อในด้านศาสนาของกลุ่มของชาวมอญในพื้นที่บ้านบางมะฝ่อ ตำบลบางมะฝ่อ อำเภอโกรกพระ จังหวัดนครสวรรค์ ซึ่งอาจเป็นผลมาจากนโยบายชาตินิยมในสมัยจอมพล ป. พิบูลสงคราม ไม่ต้องการให้เกิดชนกลุ่มน้อยจึงสร้างประวัติศาสตร์ชาติไทย^{๑๙} ทำให้ชาวมอญเกิดการปรับตัวสร้างเอกลักษณ์ของตนขึ้นมาในด้านวัฒนธรรมประเพณีและความเชื่อ รวมถึงเมื่อประกาศใช้แผนพัฒนาเศรษฐกิจและสังคมแห่งชาติ ทำให้ทุนนิยมขยายตัวอย่างกว้างขวางจนไปทำลายวัฒนธรรมดั้งเดิมของชุมชน ทั้งด้านคติความเชื่อ ประเพณีและวัฒนธรรม ฯลฯ

กระทั่ง ปี พ.ศ. ๒๕๔๐ ได้มีการประกาศใช้รัฐธรรมนูญแห่งราชอาณาจักรไทย (ฉบับประชาชน) โดยกำหนดเรื่องการให้สิทธิและอำนาจแก่ชุมชนท้องถิ่นดั้งเดิมในการฟื้นฟูจารีตประเพณีภูมิปัญญาท้องถิ่น ตลอดจนงานที่ชุมชนมีส่วนร่วมในการจัดการบำรุงรักษา และการใช้ประโยชน์จากทรัพยากรธรรมชาติและสิ่งแวดล้อมอย่างสมดุลและยั่งยืน^{๒๐} นโยบายดังกล่าวกระตุ้นให้เกิดการสร้างแนวคิดทางด้านวัฒนธรรมชุมชน และการสร้างชุมชนเข้มแข็งอันเกิดจากเอกลักษณ์และคุณค่าของตนเอง^{๒๑} ความเปลี่ยนแปลงเหล่านี้มีผลต่อชาวมอญในนครสวรรค์ เห็นได้จากการปรับตัวในด้านประเพณีวัฒนธรรม อาทิ เรื่องประเพณีวัฒนธรรมในการดำรงเอกลักษณ์ความเป็นชาวมอญ เช่น การแต่งกายในพื้นที่บ้านแก่ง ตำบลบ้านแก่ง อำเภอเมือง และบ้านเขาทอง ตำบลเขาทอง อำเภอพยุหะคีรี จังหวัดนครสวรรค์ ที่สตรีนิยมสวมเสื้อแขนกระบอก นุ่งผ้าถุงเกล้ามวยผม คล้องผ้าสไบ ในเทศกาลสงกรานต์และกิจกรรมสำคัญของชุมชน ส่วนการแต่งการบุรุษ สวมเสื้อคอกลมแขนยาวหรือสั้นตามโอกาส นุ่งลอยชายพาดผ้าขาวม้า และความเชื่อเรื่องการนับถือผีบรรพบุรุษที่บ้านเขาทองนอกจากนี้อาหารที่สำคัญ คือ ข้าวแช่ และขนมจิ้นที่บ้านบางมะฝ่อ เป็นต้น สิ่งเหล่านี้มีการ

^{๑๕}เป่า เลี้ยงสุข อายุ ๖๐ ปี, ที่อยู่ ๔๓ หมู่ ๑ ตำบลบ้านแก่ง อำเภอเมือง จังหวัดนครสวรรค์ (๖ สิงหาคม ๒๕๕๙), สัมภาษณ์.

^{๑๖}บุญเหลือ น้อยเอี่ยม อายุ ๕๓ ปี, ที่อยู่ ๕๑/๓ หมู่ ๔ ตำบลบางมะฝ่อ อำเภอโกรกพระ จังหวัดนครสวรรค์ (๖ สิงหาคม ๒๕๕๙), สัมภาษณ์.

^{๑๗}ธีระภัทรา เอกผาชัยสวัสดิ์, ชุมชนศึกษา, (กรุงเทพฯ : จุฬาลงกรณ์มหาวิทยาลัย, ๒๕๕๔), หน้า ๑๒๘.

^{๑๘}วิเศษ แสงกาญจนวนิช และณรงค์ ครอบแก้ว, ย้อนรอยรามัญ, (กรุงเทพฯ : จุฬาลงกรณ์มหาวิทยาลัย, ๒๕๕๗), หน้า ๙๙.

^{๑๙}๗๖ “ปีผ่านไป ชาตินิยม ที่ยังหลงเหลือจากนโยบาย จอมพลป”. ออนไลน์], แหล่งที่มา : <http://news.mthai.com/web-master-talk/405976.html>, สืบค้นวันที่ ๘ มกราคม ๒๕๖๐.

^{๒๐}ยงยุทธ ชูแว่น, ครึ่งศตวรรษแห่งการค้นหาลู่ทางและเส้นทางสู่ออนาคต ประวัติศาสตร์ท้องถิ่นไทย, (กรุงเทพฯ : สำนักงานกองทุนสนับสนุนการวิจัย, ๒๕๕๑), หน้า ๑๙๐.

^{๒๑}ธีระภัทรา เอกผาชัยสวัสดิ์, ชุมชนศึกษา, หน้า ๑๒๘.



สืบทอดมาจากกลุ่มชาวมอญเกาะเกร็ดและชาวมอญพระประแดง ฯลฯ ได้มีการอพยพเข้ามาตั้งถิ่นฐานในพื้นที่ทั้ง ๓ ชุมชน ทำให้เอกลักษณ์วัฒนธรรมมีการอนุรักษ์ไว้ให้อยู่คู่กับสังคมไทยจนถึงปัจจุบัน

ครั้งนี้มุ่งนำเสนอเรื่องราวชาวมอญผ่านมุมมองทางประวัติศาสตร์และวัฒนธรรม เพื่อเชื่อมโยงกับนโยบายรัฐในการสร้างสำนึกในชุมชนท้องถิ่น โดยกำหนดพื้นที่ศึกษาประกอบด้วยบ้านแก่ง ตำบลบ้านแก่ง อำเภอเมืองนครสวรรค์ บ้านบางมะฝ่อ ตำบลบางมะฝ่อ อำเภอโกรกพระ และบ้านเขาทอง ตำบลเขาทอง อำเภอพยุหะคีรี จังหวัดนครสวรรค์ เพราะชุมชนดังกล่าวยังคงปรากฏลักษณะเด่นทางวัฒนธรรมชัดเจนในปัจจุบัน เช่น ประเพณีสงกรานต์ที่บ้านเขาทองและบ้านบางมะฝ่อ ที่ผู้คนในชุมชนสืบทอดการเล่นในช่วงเทศกาลสงกรานต์ในปัจจุบันของทั้ง ๒ ชุมชน ซึ่งกิจกรรมเหล่านี้ับเป็นเครื่องมือสร้างความเข้มแข็งให้ชุมชนอีกทางหนึ่ง จากสถานการณ์ข้างต้นจึงเกิดคำถามว่าปัจจัยใดที่ทำให้ชาวมอญเกิดองค์ความรู้ด้านประวัติศาสตร์ชุมชนรวมถึงวัฒนธรรม และชาวมอญสามารถสร้างความรู้สึกร่วมทางวัฒนธรรม

มอญในหลักฐานทางประวัติศาสตร์

มอญ มีอารยธรรมสืบเนื่องมายาวนาน เป็นชนชาติที่มีอารยธรรมสูงในแถบเอเชียตะวันออกเฉียงใต้^{๑๖} ปัจจุบันชนชาติมอญไม่มีประเทศเป็นของตนเอง หากแต่ปรากฏวัฒนธรรมประเพณีที่มีเอกลักษณ์ทางชาติพันธุ์ทั้งในด้านภาษา ศาสนา สถาปัตยกรรม นาฏศิลป์ ดนตรี รวมถึงความเชื่อและพิธีกรรมต่าง ๆ ที่สืบทอดมาจากกลุ่มชาวมอญจนถึงปัจจุบัน

ที่ตั้งของอาณาจักรมอญ สามารถแยกออกเป็น ๒ พื้นที่ คือ มอญในดินแดนไทยและมอญในดินแดนพม่า จากหลักฐานที่พบสะท้อนให้เห็นว่าอาณาจักรมอญในอดีตไม่ได้แยกออกจากกัน มีพื้นที่ซ้อนทับไปตามศูนย์กลางของอำนาจ บางครั้งขยายใหญ่เป็นพื้นที่กว้างครอบคลุมเมืองเล็กเมืองน้อย เมื่อเมืองเล็กเมืองน้อยตั้งตนเป็นอิสระ หรือเปลี่ยนแปลงตนเองเข้าหาหัวอำนาจอื่น ชุมชนชาวมอญจะหันไปยอมรับอำนาจใหม่ตามความสามารถของผู้นำอาณาจักร ตามสภาวะเศรษฐกิจ สังคมและการเมือง^{๑๗}

หลักฐานมอญในยุคทวารวดี พงศาวดารของพม่าและไทย ยืนยันว่าอารยธรรมมอญรุ่งเรืองในพม่าตอนล่าง ก่อนพุทธศตวรรษที่ ๑๔ หลักฐานทางโบราณคดีส่วนใหญ่ในประเทศไทย ทำให้นักวิชาการส่วนใหญ่สันนิษฐานว่าอารยธรรมของชาวมอญยุคแรกเริ่มอยู่ที่ลุ่มแม่น้ำเจ้าพระยา แต่มีความเป็นไปได้ว่าทั้งลุ่มแม่น้ำเจ้าพระยาและทางพม่าตอนล่างเป็นแหล่งอารยธรรมที่เจริญรุ่งเรืองควบคู่กันมา^{๑๘}

^{๑๖}สุภรณ์ โอเจริญ, **มอญในเมืองไทย** (กรุงเทพฯ : สำนักงานกองทุนสนับสนุนการวิจัย, ๒๕๔๑), หน้า ๑.

^{๑๗}ประวัติศาสตร์มอญ. [ออนไลน์], ที่มา: http://www.baanjomyut.com/library/mon_history.html. สืบค้นวันที่ ๒๑ พฤศจิกายน ๒๕๕๙.

^{๑๘}ประวัติศาสตร์มอญ - อาณาจักรทวารวดี (มอญโบราณ) [ออนไลน์] ที่มา: <http://www.monstudies.com>, สืบค้นวันที่ ๒๐ พฤศจิกายน ๒๕๕๙.

หลักฐานมอญในยุคทริภุชชัย เป็นศูนย์กลางของอารยธรรมมอญในบริเวณที่ราบลุ่มแม่น้ำปิง ในราวพุทธศตวรรษที่ ๑๓ นับเป็นการขยายตัวของวัฒนธรรมจากเมืองละโว้ขึ้นมาทางภาคเหนือ เมืองทริภุชชัยจึงเป็นเมืองเหนือสุดที่รับวัฒนธรรมละโว้ เมืองทริภุชชัยแต่เดิมเป็นศูนย์กลางการค้าของป่า ทำหน้าที่รับสินค้าจากแหล่งต่าง ๆ ตามเขตหุบเขาตอนบนแล้วส่งผ่านลงสู่เมืองตอนล่างส่วนเมืองสุโขทัยซึ่งครอบครองดินแดนที่เคยเป็นของชาวมอญในกลุ่มแม่น้ำเจ้าพระยา และดินแดนบริเวณเหนือแม่น้ำ ซึ่งพ่อขุนรามคำแหงได้ดัดแปลงตัวอักษรจากทั้ง ๒ ชาติ เป็นภาษาทางการซึ่งประชากรในอาณาจักรสุโขทัยที่พูดภาษามอญและเขมรสามารถใช้ร่วมกัน จะเห็นได้ว่าชาวมอญเป็นกลุ่มคนที่มีบทบาทสำคัญเรื่องวัฒนธรรมเริ่มต้นของชุมชนชาวไทย

หลักฐานชาวมอญในกลุ่มแม่น้ำอิรวดี - ทวาย ชาวมอญในดินแดนพม่ามีพื้นที่ส่วนใหญ่อยู่ก่อนไปทางตะวันออกของแม่น้ำอิรวดี และมีอาณาเขตแผ่ลงไปถึงทวาย ประชากรมอญมีวัฒนธรรมในระดับสูง เป็นผู้ริเริ่มการปลูกข้าวและถั่วในดินแดนพม่าปัจจุบัน และเป็นผู้คิดทำการชลประทานขึ้น^{๑๙} ขณะที่อาณาจักรทวารวดีกำลังเจริญรุ่งเรือง ได้มีเมืองสำคัญอยู่ในเขตพม่าตอนล่างแล้ว ได้แก่ เมืองสะเทิม หรือสุธรรมวดี เมืองเมฆะตะมะและเมืองพะโค หรือหงสาวดี เมืองทั้ง ๓ นี้อาจก่อรูปขึ้นและมีความเจริญควบคู่กับอาณาจักรทวารวดี ศูนย์กลางความเจริญในระยะแรกกว่ามีหลายแห่งด้วยกัน คือ สะเทิม ทะละ และพะโค ซึ่งต่างเป็นอิสระไม่ขึ้นต่อกัน^{๒๐}

หลักฐานมอญในอาณาจักรสะเทิม ตามตำนานหลักฐานมอญในอาณาจักรสะเทิม ระบุว่าอารยธรรมของมอญเริ่มมาตั้งแต่ ๒๔๑ ปี ก่อนพุทธกาลและเมื่อศึกษาจากหลักฐานทางโบราณคดีพบว่าชาวมอญได้ตั้งถิ่นฐานทางฝั่งตะวันออกของแม่น้ำอิรวดีในบริเวณพม่าตอนล่าง มีลักษณะของการตั้งรัฐอิสระที่ไม่ขึ้นตรงต่อกัน บางครั้งมีอาณาเขตที่ทับซ้อนไม่มีเส้นแบ่งเขตชัดเจนแน่นอน^{๒๑} มีการเคลื่อนตัวไปมาของประชากรอยู่เสมอ เป็นไปตามสถานการณ์ทางการเมืองหรือสังคมในช่วงนั้น ๆ เช่น ประมาณปลายพุทธศตวรรษที่ ๑๖ เมืองทริภุชชัยเกิดหิวอดกโรคระบาดต้องอพยพไปอยู่เมืองสะเทิม และหงสาวดี แต่หลังจากโรคภัยสงบลงก็อพยพกลับมาตั้งเดิม^{๒๒}

หลักฐานมอญในอาณาจักรเมฆะตะมะ อาณาจักรพุกามของพม่าถูกกองทัพมองโกล ของจักรพรรดิ กุบไลข่านทำลายใน พ.ศ. ๑๘๒๐ ชาวมอญทางใต้ได้ก่อกบฏ พ่อค้าชาวมอญเชื้อสายไทยใหญ่ชื่อมะกะโท ยึดเมืองเมฆะตะมะได้ในปี พ.ศ. ๑๘๒๔ ตั้งตนเป็นปฐมกษัตริย์อาณาจักรเมฆะตะมะ พระนามว่าพระเจ้าฟ้ารั่ว

^{๑๙}ประวัติศาสตร์มอญ - อาณาจักรทวารวดี (มอญโบราณ) [ออนไลน์] ที่มา : <http://www.monstudies.com>, สืบค้นวันที่ ๒๐ พฤศจิกายน ๒๕๕๙.

^{๒๐}สมเด็จพระมหารัชมังคลาจารย์, **ไทยรบพม่า** (พระนคร : คลังวิทยา, ๒๕๐๕), หน้า ๑๖๗ - ๑๗๒.

^{๒๑}ประวัติศาสตร์มอญ [ออนไลน์], แหล่งที่มา : [http://www.baanjomyut.com/library/mon history.html](http://www.baanjomyut.com/library/mon%20history.html). สืบค้นวันที่ ๒๐ พฤศจิกายน ๒๕๕๙.

^{๒๒}“_____”. [ออนไลน์] แหล่งที่มา : [http://www.baanjomyut.com/library/mon history.html](http://www.baanjomyut.com/library/mon%20history.html). สืบค้นวันที่ ๒๐ พฤศจิกายน ๒๕๕๙.



ทรงสร้างประมวลกฎหมายใหม่ที่ดัดแปลงมาจากกฎหมายพระมนู เรียกว่า พระธรรมศาสตร์ฉบับพระเจ้าฟ้ารั่ว ซึ่งแปลจากคัมภีร์ภาษาฮินดูเป็นภาษามอญ และปรับปรุงให้เข้ากับหลักพุทธศาสนา และกลายเป็นรากฐานกฎหมายทั้งของพม่าและไทย^{๒๓}

หลักฐานมอญในอาณาจักรหงสาวดี อาณาจักรมอญทั้งหมดสามารถรวมเป็นปึกแผ่นได้เป็นครั้งแรก ในสมัยของพระเจ้าราชาธิราช ในปี พ.ศ. ๑๙๓๖ - ๑๙๖๔ อาณาจักรหงสาวดีในช่วงระหว่าง พ.ศ. ๑๙๖๖ - ๒๐๘๒ เป็นยุคแห่งความสงบและรุ่งเรืองทางวัฒนธรรมและการค้าขาย เป็นยุคทองของชาวมอญเปิดโอกาสให้ชาวมอญสามารถทะนุบำรุงอาณาจักรในเรื่องกิจการในพุทธศาสนา ได้แก่ การบูรณะองค์พระเจดีย์ชเวดากอง

การศึกษาประวัติความเป็นมาของมอญในนครสวรรค์

พื้นที่จังหวัดนครสวรรค์ปรากฏการตั้งถิ่นฐานของชาวมอญมาแต่ครั้งกรุงศรีอยุธยา - ต้นรัตนโกสินทร์ โดยชาวมอญในชุมชนเหล่านั้นได้บอกเล่าเรื่องราวถ่ายทอดจากรุ่นสู่รุ่น จนปัจจุบันชุมชนบ้านแก่ง ตำบลบ้านแก่ง อำเภอเมืองนครสวรรค์ บ้านบางมะฝ่อ ตำบลบางมะฝ่อ อำเภอโกรกพระ และบ้านเขาทอง ตำบลเขาทอง อำเภอพยุหะคีรี จังหวัดนครสวรรค์ ได้นำเอาความเชื่อและเอกลักษณ์ของชาวมอญเข้ามาสร้างมูลค่าให้กับชุมชน

ชุมชนมอญในนครสวรรค์มีที่มาเช่นเดียวกับชุมชนชาวมอญอื่น ๆ หลายแห่งในประเทศไทย ซึ่งมีถิ่นฐานเดิมอยู่ในประเทศรามัน^{๒๔} (ปัจจุบัน คือ ประเทศพม่า) และอพยพเข้ามาสู่ดินแดนประเทศไทย ด้วยปัญหาการเมือง ปัจจัยในการอพยพเกิดจากปัญหาด้านสังคมรวมถึงด้านเศรษฐกิจทำให้ชาวมอญต้องอพยพเข้ามาตั้งถิ่นฐานในไทย โดยเริ่มทำไร่ ทำนาเพื่อเลี้ยงชีพ^{๒๕}

ปัจจัยในการตั้งถิ่นฐานบ้านแก่ง ตำบลบ้านแก่ง อำเภอเมืองนครสวรรค์ จังหวัดนครสวรรค์ เป็นหมู่บ้านที่มีประวัติระยะเวลายาวนานประมาณ ๒๐๐ ปี เริ่มจากชุมชนชาวมอญอพยพมาจากเกาะเกร็ด โดยมาทางเรือรวมกัน ๔ ครอบครัว ระหว่างหยุดพักเหนื่อยบางคนก็หุงข้าว บางคนก็ลงไปหาผัก หาปลาในบึง จึงบังเอิญพบแหล่งดินเหนียว ด้วยความชำนาญในการทำเครื่องปั้นดินเผาอยู่แล้วจึงลองนำดินบริเวณนี้มาปั้นเป็นภาชนะที่ใช้ในครัวเรือน เมื่อเห็นว่าดินบริเวณนี้มีคุณสมบัติเหมาะสม จึงได้ชวนกันรกรากกันอยู่ที่บริเวณนี้ ซึ่งปัจจุบันนี้คือ หมู่ที่ ๑ ตำบลบ้านแก่ง อำเภอเมืองนครสวรรค์ จังหวัดนครสวรรค์ ครอบครัวชาวมอญที่อพยพมาทั้งหมด ๔ ตระกูลด้วยกัน คือ ๑. ตระกูลช่างปั้น ๒. ตระกูลเลี้ยงสุข ๓. ตระกูลแก้วสุทธิ และ ๔. ตระกูลเรื่องบุญ^{๒๖} เป็นพื้นที่ที่มีความอุดมสมบูรณ์ด้านการค้า เช่น การทำหัตถกรรมเครื่องปั้นดินเผา

^{๒๓} สุภรณ์ โอเจริญ, มอญในเมืองไทย (กรุงเทพฯ : สำนักงานกองทุนสนับสนุนการวิจัย, ๒๕๕๑), หน้า ๑๕๗ - ๑๖๐.

^{๒๔} สุภรณ์ โอเจริญ, มอญในเมืองไทย (กรุงเทพฯ : สำนักงานกองทุนสนับสนุนการวิจัย, ๒๕๕๑), หน้า ๑๓.

^{๒๕} เกิด ต่วนเซอเม อายุ ๘๗ ปี, ที่อยู่ ๑๒๖ หมู่ ๒ ตำบลเขาทอง อำเภอพยุหะคีรี จังหวัดนครสวรรค์ (๒๕ ธันวาคม ๒๕๕๙) สัมภาษณ์.

^{๒๖} จำนอง ป้อมเสมา อายุ ๓๘ ปี, ที่อยู่ ๑๙๒/๒ ตำบลบ้านแก่ง อำเภอเมือง จังหวัดนครสวรรค์, (๖ สิงหาคม ๒๕๕๙) สัมภาษณ์.

ที่ได้มีการส่งออกสู่ตลาดภาครัฐเข้ามาดูแลและให้การสนับสนุนในการผลิต

บ้านเขาทอง ตำบลเขาทอง อำเภอพยุหะคีรี จังหวัดนครสวรรค์ สมัยก่อนมีภูเขาที่เป็นทองเหลืองอร่าม ทั้งลูก อยู่ที่บริเวณวัดโตเขาทอง ตามตำนานเล่าว่ามีเทวดาดูแลรักษาอยู่ ต่อมาเทวดาแปลงกายเป็นขอทาน มาขอน้ำชาวบ้านดื่ม ชาวบ้านเห็นก็รังเกียจ ไม่ใช่ขันน้ำให้ดื่ม ใช้กะลาตักน้ำให้ดื่มแทน เทวดาจึงโกรธ สาปแช่งไว้ต่อไปจะไม่มีภูเขาทองอีก ภูเขาทองจึงกลายเป็นภูเขาธรรมดา ตั้งแต่นั้นชาวบ้านจึงเรียกบริเวณนี้ ว่า “เขาทอง” และได้ตั้งเป็นตำบลเขาทองในเวลาต่อไป สภาพพื้นที่เป็นที่ราบสูง มีภูเขา ได้แก่ เขากลางนา สระแก้ว เขาวิหาร มีพื้นที่ประมาณ ๔๔,๕๓๐ ไร่ พื้นที่บ้านเขาทองเหมาะแก่การดำรงชีวิตจากภัยธรรมชาติ เช่น น้ำท่วม พื้นที่บริเวณเนินเขาเหมาะแก่การเกษตรกรรม เลี้ยงสัตว์ ทำให้ชาวมอญสามารถคงอยู่และ ได้ฟื้นฟูเอกลักษณ์ประเพณีการนับถือผีบรรพบุรุษ การละเล่นสะบ้า ตลอดจนประเพณีสงกรานต์ขึ้นมา ให้ลูกหลานได้สืบต่อรุ่นต่อรุ่น

บางมะฝ่อ ตำบลบางมะฝ่อ อำเภอโกรกพระ จังหวัดนครสวรรค์ จากคำบอกเล่าของผู้เฒ่าผู้แก่ทราบว่า เดิมชาวบ้านปลูกสร้างบ้านเรือนอยู่ริมแม่น้ำเจ้าพระยา มีวัดเป็นศูนย์กลางชื่อวัดจันทะป่าฝ้าย มีที่มาจาก สองสามีภรรยาที่สร้างวัดจึงนำมาตั้งเป็นชื่อวัด ต่อมาได้เปลี่ยนเป็นวัดบางมะฝ่อเพราะมีต้นมะฝ่อขึ้นมากมาย บริเวณริมน้ำ จนปัจจุบันตำบลบางมะฝ่อเป็นตำบลหนึ่งของอำเภอโกรกพระ จังหวัดนครสวรรค์ ซึ่งเป็นตำบลที่ ได้รับการสนับสนุนให้เป็นหมู่บ้านท่องเที่ยวของอำเภอพื้นที่เป็นที่ราบลุ่ม มีความอุดมสมบูรณ์ การตั้งบ้านเรือน ของราษฎรขนานตามแนวแม่น้ำเจ้าพระยา มีหนองน้ำที่สำคัญ คือ หนองอ่างตูป^{๒๗} พื้นที่บางมะฝ่อเหมาะแก่ การเกษตรกรรม การเลี้ยงสัตว์ เป็นต้น ชาวมอญในพื้นที่ได้มีการอนุรักษ์ประเพณีที่สำคัญและยิ่งใหญ่ คือ ประเพณีสงกรานต์บ้านบางฝ่อ โดยจัดขึ้นทุกปีถือเป็นประเพณีที่สำคัญของชาวมอญและชาวไทยปัจจุบัน เป็นอย่างมาก^{๒๘}

ปัจจัยที่เอื้อต่อการเลือกตั้งถิ่นฐานล้วนมีปัจจัยและองค์ประกอบที่แตกต่างกันออกไปตามสภาพ ภูมิอากาศ สภาพภูมิประเทศที่เหมาะสมแก่การเกษตรกรรม การค้า ตลอดจนภาครัฐเป็นผู้กำหนดความแตกต่าง ของปัจจัยในการตั้งถิ่นฐาน มีผลต่อความเป็นมาของชุมชนที่แตกต่างกัน เนื่องจากแต่ละกลุ่มมีการอพยพ เข้ามาต่างช่วงเวลาและต่างสภาพแวดล้อมย่อมมีผลต่อการสร้างเอกลักษณ์ของชุมชนที่แตกต่างกันออกไป

เอกลักษณ์ของชุมชนชาวมอญ ลักษณะเด่นหรือเอกลักษณ์แตกต่างกันออกไปตามสภาพชุมชน ในพื้นที่ต่าง ๆ ตามความอุดมสมบูรณ์ทางทรัพยากรธรรมชาติ รวมถึงที่ตั้งตามภูมิศาสตร์ที่เอื้ออำนวยต่อการ ใช้ทรัพยากรภายในชุมชนให้เกิดผลประโยชน์สูงสุด ตลอดจนช่วงเวลาในการที่ภาครัฐเข้ามาฟื้นฟูในเรื่อง ประเพณี วัฒนธรรม ความเป็นอยู่ทำให้ชุมชนทั้ง ๓ ชุมชนเกิดเอกลักษณ์ของชุมชนที่แตกต่างกันขึ้นมา

^{๒๗}ข้อมูลตำบลบางมะฝ่อ อำเภอโกรกพระ นครสวรรค์. [ออนไลน์], แหล่งที่มา : <http://www.thaitambon.com/tambon/600203>. สืบค้นวันที่ ๘ มกราคม ๒๕๖๐.

^{๒๘}บุญเหลือ น้อยเอี่ยม อายุ ๕๓ ปี, ที่อยู่ ๕๑/๓ หมู่ ๔ ตำบลบางมะฝ่อ อำเภอโกรกพระ จังหวัดนครสวรรค์, (๖ สิงหาคม ๒๕๕๙) สัมภาษณ์



เช่น เครื่องปั้นดินเผาบ้านแก่ง จุดเด่นของหมู่บ้านเครื่องปั้นดินเผา บ้านแก่ง คือ หน้าร้านขายผลิตภัณฑ์ของกลุ่ม อยู่ติดถนนทางหลวงจึงทำให้ผู้ที่สัญจรไปมาสามารถมองเห็นและแวะเยี่ยมชมผลิตภัณฑ์ของกลุ่มได้อีกทั้งสินค้าภายในร้านค้ำยังมีผลิตภัณฑ์ที่หลากหลาย และทางกลุ่มยังได้ความสำคัญในการต้อนรับผู้ที่มาเยี่ยมชมสินค้าภายในร้านเป็นอย่างดี คอยแนะนำผลิตภัณฑ์แต่ละชนิดเหมาะสำหรับงานใดบ้าง รวมทั้งกลุ่มยังจัดให้มีการออกร้านตามงานต่าง ๆ ทั้งในจังหวัดนครสวรรค์และจังหวัดใกล้เคียง เวลาเดียวกันยังผลิตตามใบสั่งซื้อของลูกค้าทั้งรูปแบบและลวดลายผลิตภัณฑ์ตามที่ลูกค้าต้องการ

ความเปลี่ยนแปลงของชุมชนมอญในนครสวรรค์

ชุมชนชาวมอญในพื้นที่บ้านแก่ง บ้านเขาทอง และบ้านบางมะฝ่อ ได้เริ่มมีบทบาทเพิ่มมากขึ้นหลัง พ.ศ. ๒๕๔๐ เนื่องจากเป็นรัฐธรรมนูญแห่งราชอาณาจักรไทย เรื่องการให้สิทธิแก่ชุมชนทำให้ชุมชนชาวมอญมีความโดดเด่นเพิ่มมากขึ้น และภาครัฐเข้ามาให้การสนับสนุนทำให้ชุมชนเกิดการเปลี่ยนแปลง ปัจจัยทางเศรษฐกิจที่มีต่อการสร้างประเพณีวัฒนธรรม เศรษฐกิจของชาวมอญในประเทศไทยมีลักษณะเป็นเศรษฐกิจที่เลี้ยงตนได้ เศรษฐกิจส่วนใหญ่หมุนเวียนอยู่ในระดับท้องถิ่นภายในชุมชนของตนเอง อาชีพชาวมอญส่วนใหญ่คล้ายกับคนไทย คือ การทำนาทำไร่ ทำอุตสาหกรรมและหัตถกรรมต่าง ๆ แตกต่างกันไปตามท้องถิ่น ได้แก่ การค้า การทำอุตสาหกรรมเครื่องปั้นดินเผา เป็นต้น

หลังจากที่ภาครัฐเข้ามาดูแลทางด้านความเป็นอยู่ด้านเศรษฐกิจของคนในชุมชนทำให้ชุมชนเกิดการฟื้นตัวและเป็นเอกลักษณ์ที่สำคัญของชุมชนชาวมอญขึ้นมา พื้นที่บ้านแก่ง ตำบลบ้านแก่ง อำเภอเมืองนครสวรรค์ บ้านเขาทอง ตำบลเขาทอง อำเภอพยุหะคีรี และบ้านบางมะฝ่อ ตำบลบางมะฝ่อ อำเภอโกรกพระ เป็นชุมชนที่มีประเพณีวัฒนธรรมที่ภาครัฐให้การส่งเสริมสนับสนุนทำให้เกิดเป็นแหล่งการท่องเที่ยวที่สำคัญทุกปี คือ ประเพณีสงกรานต์ ที่จัดขึ้นในจังหวัดนครสวรรค์ถือว่าเป็นประเพณีสำคัญของชาวมอญที่มีมาตั้งแต่อดีต มีการทำข้าวแช่ที่เป็นเอกลักษณ์ ประกอบกับการนุ่งผ้าแบบชาวมอญที่ยังอนุรักษ์อยู่จนถึงปัจจุบัน ปัจจัยที่มีผลต่อการสร้างประเพณี คือ ภาครัฐเข้ามาดูแลฟื้นฟูท้องถิ่น ตลอดจนสภาพทางภูมิศาสตร์ ทรัพยากรธรรมชาติต่าง ๆ ที่หาได้ภายในชุมชนทำให้ชุมชนสามารถสร้างรายได้ให้แก่ตนเองเพิ่มมากขึ้น

ปัจจัยทางสังคมที่มีต่อการสร้างประเพณีวัฒนธรรม การที่มนุษย์มาอยู่รวมกันเป็นกลุ่มเป็นสังคมย่อมมีความสัมพันธ์ระหว่างสมาชิกของกลุ่มมีระเบียบแบบแผนที่ควบคุมพฤติกรรมของบุคคลในกลุ่มให้อยู่ในขอบเขตที่จะอยู่ร่วมกันอย่างมีความสุข สิ่งที่เป็นเครื่องมือในการควบคุมพฤติกรรมของกลุ่มคนนี้ เราเรียกว่า วัฒนธรรม ดังนั้นวัฒนธรรมเป็นสิ่งที่ต้องควบคุมกับคน วัฒนธรรมมีความหมายครอบคลุมทุกสิ่งทุกอย่าง ที่แสดงออกถึงวิถีชีวิตของมนุษย์ในสังคมกลุ่มใดกลุ่มหนึ่ง หรือสังคมใดสังคมหนึ่ง มนุษย์ได้คิดสร้างระเบียบกฎเกณฑ์ใช้ในการปฏิบัติ การจัดระเบียบตลอดจนระบบความเชื่อ ค่านิยม ความรู้ และเทคโนโลยีต่าง ๆ ในการควบคุมและใช้ประโยชน์จากธรรมชาติ

วัฒนธรรม คือ ความเจริญก้าวหน้าของมนุษย์ ไม่เพียงแต่จะหมายถึงความสำเร็จในด้านศิลปกรรมหรือมารยาททางสังคมเท่านั้น กล่าวคือ คนทุกกลุ่มต้องมีวัฒนธรรม ดังนั้นเมื่อมีความแตกต่างระหว่างชนแต่ละกลุ่มก็ย่อมมีความแตกต่างทางวัฒนธรรม เพื่อความเจริญงอกงามในวิถีชีวิตและส่วนรวม วัฒนธรรมเป็นที่ถ่ายทอดกันได้ เรียนกันได้ เอาอย่างกันได้ วัฒนธรรมจึงเป็นผลผลิตของส่วนร่วมที่มนุษย์ได้เรียนรู้มาจากคนสมัยก่อนสืบทอดกันมาเป็นประเพณี วัฒนธรรมจึงเป็นทั้งความคิดเห็นหรือการกระทำของมนุษย์ในส่วนร่วมที่ปรากฏเป็นภาษา ความเชื่อ ระเบียบประเพณี

ชุมชนในพื้นที่ทั้ง ๓ พื้นที่ในนครสวรรค์ เป็นสังคมขนาดกลางที่ชาวมอญต้องการสร้างสรรค์ประเพณีขึ้นมา เพื่อให้ตอบสนองความต้องการของภาครัฐ คนในชุมชนสามารถอยู่รวมกันเป็นกลุ่มใหญ่ได้ และต้องมีความสามัคคี รักใคร่เหมือนพี่น้องกันจึงทำให้รักษาประเพณีวัฒนธรรมไว้คงอยู่คู่ชุมชนไว้ได้ เช่น การนับถือผีบรรพบุรุษ คนในชุมชนเกิดความเชื่อ เกิดความเลื่อมใสและศรัทธาในการนับถือบรรพบุรุษ มีการอนุรักษ์ประเพณีเพื่อให้ลูกหลานได้สืบสานต่อไป

บทบาทด้านการเมือง ชาวมอญที่เข้ามาอยู่ในนครสวรรค์ได้รับสิทธิเสรีภาพเช่นเดียวกับคนไทย นับถือพระพุทธศาสนาเหมือนกัน รูปร่างหน้าตา วัฒนธรรมประเพณี วิถีชีวิตคล้ายกันกับคนไทย มีการผสมกลมกลืน และแลกเปลี่ยนทางวัฒนธรรม คนไทยให้สิทธิเสรีภาพในการประกอบอาชีพและชายชาวมอญทุกคนต้องรับราชการทหาร มีหน้าที่เช่นเดียวกันกับคนไทย^{๒๙}

บทบาทด้านเศรษฐกิจ สภาพเศรษฐกิจชาวมอญในนครสวรรค์ตั้งแต่แรกตั้งถิ่นฐาน ในช่วงรัตนโกสินทร์ตอนต้น คล้าย ๆ กับชาวไทย คือ เป็นเศรษฐกิจแบบพึ่งตนเอง ซื้อขายแลกเปลี่ยนผลิตผลหมุนเวียนกันอยู่ภายในชุมชนของตนมีการค้าขายกันระหว่างชุมชน เป็นการรับซื้อผลิตผลของเพื่อนบ้านไปขายต่อยังชุมชนที่ห่างออกไป อาชีพของชาวมอญส่วนใหญ่คล้ายกับคนไทยทั่วไป คือ ทำนา ทำสวน นาเกลือ และงานหัตถกรรมท้องถิ่น เช่น เย็บจากมุงหลังคา ตัดฟืน เฝาด่าน ทำจักสาน ทอเสื่อ ทอผ้า อาชีพที่ขึ้นชื่ออย่างของชาวมอญ ได้แก่ ทำเครื่องปั้นดินเผาบ้านแก่ง และทำอิฐมอญ^{๓๐}

บทบาทด้านศาสนา ไทยรับพระพุทธศาสนาเถรวาทมาจากอินเดียโดยผ่านทางมอญ รวมทั้งวัฒนธรรมประเพณีที่ส่งผ่านกันทั้งโดยตรงและโดยอ้อม เช่น การค้าขาย และการสมรสระหว่างกัน เป็นต้น โดยเฉพาะด้านศาสนา มีพิธีกรรมในวิถีชีวิตที่เกี่ยวข้องและผูกพันอยู่กับพระพุทธศาสนา วิถีชีวิต เช่น ชาวมอญบ้านเขาทองที่มีการนับถือผีบรรพบุรุษสืบสานกันมาจนถึงปัจจุบัน จึงเป็นเหตุผลประการหนึ่งที่ทำให้ชาวมอญที่อพยพเข้ามาอยู่เมืองไทย ได้รับการยอมรับให้มีการผสมกลมกลืนทางชาติพันธุ์ มีการสมรสระหว่างกันทั้งในหมู่ราษฎรทั่วไปและกับพระบรมวงศานุวงศ์^{๓๑}

^{๒๙}พรทิพย์ พินิจสุวรรณ อายุ ๓๕ ปี, ที่อยู่ ๔๓/๑ หมู่ ๑ ตำบลบ้านแก่ง อำเภอเมือง จังหวัดนครสวรรค์ (๖ สิงหาคม ๒๕๕๙) สัมภาษณ์.

^{๓๐}เป้า เลี้ยงสุข อายุ ๕๙ ปี, (๖ สิงหาคม ๒๕๕๙) สัมภาษณ์.

^{๓๑}ประวัติศาสตร์มอญ. [ออนไลน์], แหล่งที่มา : http://www.baanjomjut.com/library/mon_history.html. สืบค้นวันที่ ๒๕ ธันวาคม ๒๕๕๙.



การรับรู้ประวัติศาสตร์ของชาวมอญ ตั้งแต่อดีตชาวมอญถือได้ว่าเป็นเรื่องราวทางประวัติศาสตร์ที่น่าจดจำในด้านชาติพันธุ์ชาวมอญ การไร้แผ่นดินไม่มีแผ่นดินเป็นของตนเอง ทำให้ชาวมอญต้องอพยพเข้ามาสู่ไทย ทำให้การรับรู้ประวัติศาสตร์ของชาวมอญมีการบันทึกและเล่าสืบต่อกันมา ทำให้ปัจจุบันชาวมอญในพื้นที่นครสวรรค์มีการนำวัฒนธรรมประเพณี ศาสนา ความเชื่อ เข้ามาเผยแพร่ในไทยทำให้เกิดการเปลี่ยนแปลงภายในชุมชน เช่น การนับถือผีบรรพบุรุษ ที่มีมาตั้งแต่อดีตจนถึงปัจจุบัน ถือได้ว่าเป็นเครื่องยึดเหนี่ยวทางจิตใจของคนในชุมชนบ้านเขาทองที่จะต้องมีการจัดขึ้นเป็นประจำหนึ่งครั้งต่อสองปี^{๓๒} มีการบูชาการทำเช่นไหว้ให้แก่ผีบรรพบุรุษ เพื่อให้ผีบรรพบุรุษคอยดูแลปกป้องคนในชุมชนให้อยู่อย่างสงบร่มเย็นตามความเชื่อของคนภายในชุมชนบ้านเขาทอง ตำบลเขาทอง อำเภอเมืองนครสวรรค์^{๓๓} ตลอดจนประเพณีสงกรานต์ เอกลักษณ์ด้านการแต่งกาย อาหาร เป็นต้น ที่มีการสืบสานกันมาจนถึงปัจจุบันนี้

สรุป

มอญ เป็นชนชาติที่มีอารยธรรมสูงในแถบเอเชียตะวันออกเฉียงใต้ไม่มีประเทศเป็นของตนเอง แต่ปรากฏวัฒนธรรมประเพณีที่มีเอกลักษณ์ทางชาติพันธุ์ทั้งในด้านภาษา ศาสนา สถาปัตยกรรม รวมถึงความเชื่อและพิธีกรรมต่าง ๆ เป็นต้น วัฒนธรรมของชาวมอญในพื้นที่ลุ่มแม่น้ำอิรวดีและกลุ่มแม่น้ำเจ้าพระยาดังปรากฏร่องรอยทางโบราณสถาน โบราณวัตถุ อักษร และมีศิลปะที่มีเอกลักษณ์โดดเด่น

การที่ชาวมอญอพยพเข้ามาพึ่งพระบรมโพธิสมภารของไทยเนื่องด้วยภัยสงครามจากพม่า และพื้นที่ของมอญและไทยติดต่อกัน สภาพภูมิอากาศคล้ายกัน ความอุดมสมบูรณ์ของไทยประกอบอาชีพเกษตรกรรมวิถีชีวิต วัฒนธรรมประเพณีที่เหมือนกัน นับถือศาสนาพุทธเช่นเดียวกันจึงสามารถปรับตัวได้ง่ายเมื่อเข้ามาอยู่ในไทย ชาวมอญอพยพเข้ามาตั้งถิ่นฐานในไทยมีบทบาทสำคัญต่อการพัฒนาเศรษฐกิจไทยและสังคมไทย ตั้งแต่สมัยอยุธยาจนถึงรัตนโกสินทร์ เช่น การเกณฑ์แรงงานไพร่ กองกำลังสอดแนม นอกจากนี้ประเพณีและวัฒนธรรมมอญยังถ่ายทอดสู่สังคมไทยทั้งในราชสำนักและชาวบ้าน ตลอดจนชาวมอญได้อพยพเข้ามาถิ่นฐานในนครสวรรค์ ด้วยเหตุปัจจัยหลายด้านตามสภาพภูมิอากาศ

ชุมชนชาวมอญนครสวรรค์ ประกอบด้วยพื้นที่บ้านแก่ง ตำบลบ้านแก่ง อำเภอเมืองนครสวรรค์ บ้านบางมะฝ่อ ตำบลบางมะฝ่อ อำเภอโกรกพระ และบ้านเขาทอง ตำบลเขาทอง อำเภอพยุหะคีรี จังหวัดนครสวรรค์ ท้องถิ่นได้รับความสนใจจากภาครัฐเข้ามาสนับสนุนและเห็นความสำคัญระหว่างคนและทรัพยากรธรรมชาติในชุมชนชุมชน สามารถใช้ทรัพยากรที่มีอยู่ให้เกิดประโยชน์มากที่สุดจึงทำให้คนในชุมชนสามารถปรับตัว มีการจัดประเพณีที่ยังสืบสานกันมาจนถึงปัจจุบัน เช่น ประเพณีสงกรานต์ การทำข้าวแช่ การละเล่นลูกสะบ้า เป็นต้น ปัจจุบันชุมชนได้ฟื้นฟูประเพณีวัฒนธรรมให้คงอยู่คู่กับชุมชนในสังคมไทยให้คนรุ่นหลังได้สืบต่อไป

^{๓๒} เกิด ต่วนชะเอม อายุ ๘๗ ปี, (๒๓ ธันวาคม ๒๕๕๙) สัมภาษณ์.

^{๓๓} ไข่ ต่วนชะเอม อายุ ๘๒ ปี, (๒๓ ธันวาคม ๒๕๕๙) สัมภาษณ์.

ลักษณะเด่นหรือเอกลักษณ์ได้แตกต่างกันออกไปตามสภาพชุมชนในพื้นที่ต่าง ๆ ตามความอุดมสมบูรณ์ทางทรัพยากรธรรมชาติ รวมถึงที่ตั้งตามภูมิศาสตร์และการใช้ทรัพยากรภายในชุมชนให้เกิดผลประโยชน์สูงสุด ตลอดจนช่วงเวลาในการที่ภาครัฐเข้ามาฟื้นฟูในเรื่องประเพณี วัฒนธรรม ความเป็นอยู่ ทำให้ชุมชนทั้ง ๓ ชุมชนเกิดเอกลักษณ์ของชุมชนที่แตกต่างกันขึ้นมา เช่น

เครื่องปั้นดินเผาบ้านแก่ง ชุมชนบ้านแก่งตำบลบ้านแก่ง อำเภอเมืองนครสวรรค์ มีการทำเครื่องปั้นดินเผามาตั้งแต่สมัยปู่ย่าตายายมีการปั้นเพื่อส่งออก ปัจจุบันชาวมอญได้มีการพัฒนารูปแบบที่หลากหลายเพื่อให้ได้ทันกับความต้องการของตลาด จุดเด่นของหมู่บ้านเครื่องปั้นดินเผาบ้านแก่ง คือ หน้าร้านขายผลิตภัณฑ์อยู่ติดถนนทางหลวงจึงทำให้ผู้ที่สัญจรไปมาสามารถมองเห็นและแวะเยี่ยมชมผลิตภัณฑ์ได้ อีกทั้งสินค้าภายในร้านค้ายังมีผลิตภัณฑ์ที่หลากหลาย และให้ความสำคัญในการต้อนรับผู้ที่มาเยี่ยมชมสินค้าภายในร้านเป็นอย่างดี คอยแนะนำผลิตภัณฑ์แต่ละชนิดเหมาะสำหรับงานใดบ้าง รวมทั้งมีการออกร้านตามงานต่าง ๆ ทั้งในจังหวัดนครสวรรค์และจังหวัดใกล้เคียง เวลาเดียวกันยังผลิตตามใบสั่งซื้อของลูกค้า ทั้งรูปแบบและลวดลายผลิตภัณฑ์ตามลูกค้าต้องการ นอกจากนี้ได้มีการคิดค้นรูปแบบและลวดลายใหม่ ๆ เพื่อนำเสนออยู่เสมอ งานเครื่องปั้นดินเผาบ้านแก่งทำด้วยมือทุกขั้นตอน เหมาะสำหรับเป็นของใช้ในบ้านและของฝากที่ระลึกอีกด้วย

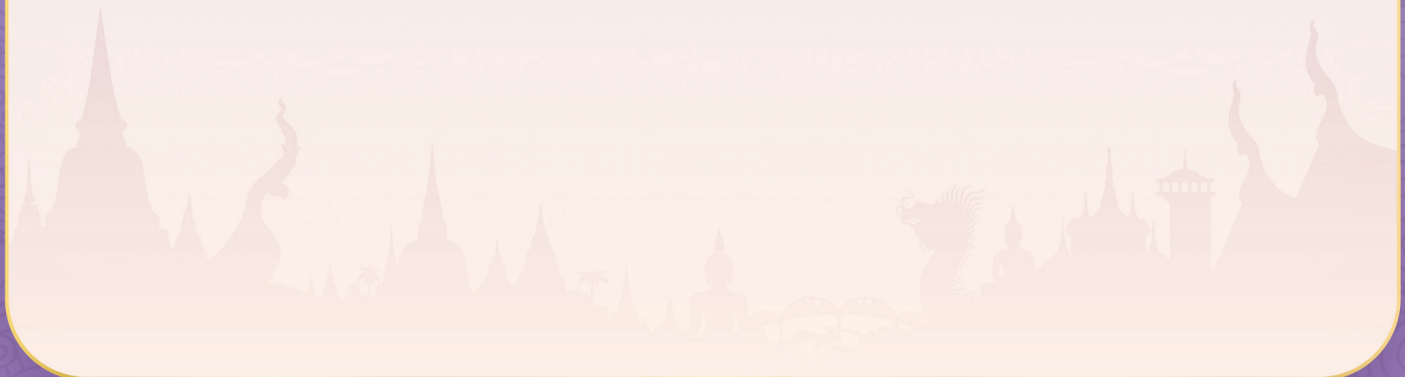
ประเพณีสงกรานต์บ้านบางมะฝ่อ ตำบลบางมะฝ่อ อำเภอโกรกพระ ชาวมอญได้มีการจัดงานประเพณีงานบุญข้าวแช่ และถนนข้าวแช่ของชาวบางมะฝ่อ เป็นประเพณีที่มีความเก่าแก่ เป็นเอกลักษณ์เฉพาะ มีการสืบสานและปฏิบัติมาเป็นประเพณีต่อเนื่องมารวม ๑๐๐ ปี ซึ่งข้าวแช่นั้นเป็นอาหารไทยที่เป็นมรดกทางวัฒนธรรม เป็นเอกลักษณ์ทั้งในด้านรสชาติและความประณีตในการปรุงแต่งให้มีความสวยงาม นำรับประทานนับเป็นการอนุรักษ์และส่งเสริมประเพณีให้เป็นที่รับรู้และเรียนรู้แก่คนรุ่นหลัง และเผยแพร่ให้นักท่องเที่ยวได้รับรู้ถึงประเพณีงานบุญข้าวแช่ของชาวมอญ ให้เป็นที่รู้จักโดยทั่วไปในงานประเพณีข้าวแช่บางมะฝ่อ พิธีทำบุญตักบาตร ขบวนแห่ข้าวแช่ การจัดนิทรรศการ การสาธิตวิธีการทำข้าวแช่ พิธีถวายข้าวแช่แด่พระสงฆ์ การจัดเลี้ยงและรับประทานข้าวแช่และกิจกรรมรดน้ำขอพรจากผู้สูงอายุเนื่องในเทศกาลสงกรานต์

ความเชื่อการนับถือผีบรรพบุรุษ บ้านเขาทอง ตำบลเขาทอง อำเภอพยุหะคีรี ชาวมอญมีลักษณะความเชื่อเรื่องผีชาวมอญที่นับถือและให้ความสำคัญนั้นไม่ต่างจากผีในสังคมเกษตรดั้งเดิม คือ มีทั้งผีระดับหมู่บ้านและผีระดับเครือญาติ หรือผีบรรพบุรุษ ซึ่งสืบทอดทางฝ่ายชาย ถ้าบุตรคนโตเป็นหญิงบุตรชายคนรองถัดไปเป็นผู้รับแทนหรือไม่ก็ย้ายผีไปอยู่บ้านที่มีลูกชาย เมื่อถึงเวลาทำพิธีไหว้ผีบรรพบุรุษทุกคนในตระกูลต้องมารวมกันที่บ้านต้นผี ผีของคนไทยเชื้อสายมอญเป็นผีบรรพบุรุษ

ผีบรรพบุรุษของแต่ละตระกูลจึงมีหน้าที่ควบคุมดูแลสมาชิกในตระกูลตนเอง ปกป้องคุ้มครองภัยอันตรายให้แก่ลูกหลาน ให้ความช่วยเหลือเมื่อคนในตระกูลเดือดร้อน ส่งผลให้สังคมโดยรวมสามารถอยู่ได้อย่างมีความสุข มีการจัดพิธีกรรมรำผีมอญเพื่อสืบทอดความรักความสามัคคี ความเป็นญาติพี่น้องปีละครั้งหรือสองสามปีครั้ง



การทำเครื่องปั้นดินเผาบ้านแก่ง ตำบลบ้านแก่ง อำเภอเมืองนครสวรรค์ ประเพณีสงกรานต์บ้านบางมะฝ่อ ตำบลบางมะฝ่อ อำเภอโกรกพระ และความเชื่อการนับถือผีบรรพบุรุษบ้านเขาทอง ตำบลเขาทอง จังหวัดนครสวรรค์ ถือได้ว่าเป็นประเพณีวัฒนธรรมที่สำคัญของชาวมอญ เป็นเอกลักษณ์เป็นการสร้างรายได้ให้แก่ชุมชน ทำให้ชุมชนเกิดแนวคิดที่สร้างสรรค์วัฒนธรรมขึ้น ทำให้เกิดความเปลี่ยนแปลงของชุมชนมอญในนครสวรรค์เริ่มมีบทบาทเพิ่มมากขึ้นหลัง พ.ศ. ๒๕๔๐ เนื่องจากเป็นรัฐธรรมนูญแห่งราชอาณาจักรไทย เรื่องการให้สิทธิแก่ชุมชน ทำให้ชุมชนชาวมอญมีความโดดเด่นเพิ่มมากขึ้น และภาครัฐเข้ามาให้การสนับสนุน ทำให้ชุมชนเกิดการเปลี่ยนแปลงทางด้านเศรษฐกิจและสังคมดังที่กล่าวมา ณ ข้างต้น



เอกสารอ้างอิง

หลักฐานที่เป็นลายลักษณ์อักษร

จวน เครือวิชฌยาจารย์, วิถีชีวิตชาวมอญ, กรุงเทพฯ : ด้านสุธาการพิมพ์, ๒๕๓๗.

ประเพณีมอญที่สำคัญ, กรุงเทพฯ : ศูนย์มานุษยวิทยาสิรินธร, ๒๕๔๘.

พระราชพงศาวดารกรุงศรีอยุธยา, พันจันทนุมาศกับพระเจ้าจักรพรรดิพงศ์, (กรุงเทพฯ : คลัง วิทยา, ๒๕๐๗),

พระวรวงศ์เธอพิบูลย์, ประวัติศาสตร์กฎหมายไทย, (พระนคร : สมาคมสังคมนิติศาสตร์แห่งประเทศไทย, ๒๕๑๒),

ยงยุทธ ชูแวน, เครื่องศตวรรษแห่งการค้นคว้าและเส้นทางสู่นาคต ประวัติศาสตร์ท้องถิ่นไทย, กรุงเทพฯ :

สำนักงานกองทุนสนับสนุนการวิจัย, ๒๕๕๑.

รัฐธรรมนูญแห่งราชอาณาจักรไทย พุทธศักราช ๒๕๕๐, (คณะกรรมการสิทธิมนุษยชนแห่งชาติ).

_____. (สำนักงานกฎหมายสำนักงานเลขานุการวุฒิสภา).

วิเศษ แสงกาญจนวนิช และณรงค์ ครอบแก้ว, ย้อนรอยรามัญ, กรุงเทพฯ : จุฬาลงกรณ์มหาวิทยาลัย, ๒๕๕๗.

สมเด็จพระยาดำรงราชานุภาพ, ไทยรบพม่าพระนคร : คลังวิทยา, ๒๕๐๕.

สมเด็จพระเจ้าบรมวงศ์เธอ กรมพระยาวชิรญาณวโรรส, นิกายพระนคร : โรงพิมพ์สามมิตร, ๒๔๗๕.

วิจัย

ธีระภัทรา เอกผาชัยสวัสดิ์, ชุมชนศึกษา, กรุงเทพฯ : จุฬาลงกรณ์มหาวิทยาลัย, ๒๕๕๔.

วลัยลักษณ์ ทรงศิริ, สัญลักษณ์ที่ปรากฏในพิธีกรรมเลี้ยงผี “งานปี” บ้านเขาทอง อำเภอพยุหะคีรี จังหวัด

นครสวรรค์, ๒๕๔๔.

สุภรณ์ โอเจริญ, มอญในเมืองไทย (กรุงเทพฯ : สำนักงานกองทุนสนับสนุนการวิจัย, ๒๕๔๑).

องค์ บรรจุน, ช้างสำหรับมอญ, กรุงเทพฯ : มติชน, ๒๕๕๗.

องค์ บรรจุน, ต้นธาร วิถีมอญ, กรุงเทพฯ : แพร่สำนักพิมพ์, ๒๕๕๒.

_____. หญิงมอญ อำนาจ และราชสำนัก, กรุงเทพฯ : มติชน, ๒๕๕๐.

ออนไลน์

ข้อมูลตำบลบางมะฝ่อ อำเภอโกรกพระ นครสวรรค์ [ออนไลน์], แหล่งที่มา : <http://www.thaitambon.com/tambon/600203>, สืบค้นวันที่ ๘ มกราคม ๒๕๖๐.

เทศบาลตำบลบ้านบางมะฝ่อ อำเภอโกรกพระ จังหวัดนครสวรรค์. [ออนไลน์], แหล่งที่มา : http://www.bangmaplor.go.th/link_opt.php. สืบค้นวันที่ ๒๕ ธันวาคม ๒๕๕๙.

เทศบาลตำบลบ้านเขาทอง อำเภอพยุหะคีรี จังหวัดนครสวรรค์. [ออนไลน์], แหล่งที่มา : <http://www.khaothong.go.th/html/new-menu-2-view.asp?action=2&id=2>. สืบค้นวันที่ ๒๕ ธันวาคม ๒๕๕๙.



ประวัติศาสตร์มอญ - อาณาจักรทวารวดีมอญโบราณ. [ออนไลน์], แหล่งที่มา: <http://www.monstudies.com>, สืบค้นวันที่ ๒๐ พฤศจิกายน ๒๕๕๙.

ประวัติศาสตร์มอญ [ออนไลน์], แหล่งที่มา : http://www.baanjomyut.com/library/mon_history.html. สืบค้นวันที่ ๒๐ พฤศจิกายน ๒๕๕๙.

_____ . ที่มา : http://www.ramanrak.com/?page_id=85 สืบค้นวันที่ ๒๐ พฤศจิกายน ๒๕๕๙.

ประเพณีสงกรานต์บ้านบางมะฝ่อ [ออนไลน์], ที่มา : <https://www.gotoknow.org/posts/272504>. ศรีแพร อุณะพำนัก, ทายาทผู้สืบทอดการทำข้าวแช่.

พระถังซำจั๋ง จดหมายเหตุการเดินทางสู่ดินแดนตะวันตกของมหาราชอาณาจักรถัง [ออนไลน์], ที่มา : <http://www.monstudies.com>, สืบค้นวันที่ ๑๘ พฤศจิกายน ๒๕๕๙.

มอญหรือมอญช่วยประวัติศาสตร์มอญ [ออนไลน์], แหล่งที่มา : http://www.baanjomyut.com/library/mon_history.html. สืบค้นวันที่ ๒๐ พฤศจิกายน ๒๕๕๙.

สารานุกรมไทยสำหรับเยาวชนเล่มที่ ๑๖ เรื่องที่ ๔ ศิลปินและอ่านจาริกจาริกที่พบในประเทศไทย [ออนไลน์] ที่มา: <http://kanchanapisek.or.th/kp6/sub/book/book.php?ook=16&chap=4&page=chap4.htm> สืบค้นวันที่ ๒๐ พฤศจิกายน ๒๕๕๙.

สนั่น เมืองวงษ์, ประวัติศาสตร์ไทยยุคก่อนประวัติศาสตร์สุโขทัย, สังคม วัฒนธรรม และภูมิปัญญาไทย. [ออนไลน์], แหล่งที่มา : <http://phatcharareng.blogspot.com/2013/08/blog-post.html>. สืบค้นวันที่ ๑๐ มกราคม ๒๕๖๐.

๗๖ ปีผ่านไป ชาตินิยม ที่ยังหลงเหลือจากนโยบาย จอมพล ป. [ออนไลน์], แหล่งที่มา : <http://news.mthai.com/webmaster-talk/405976.html>, สืบค้นวันที่ ๘ มกราคม ๒๕๖๐.

สัมภาษณ์

เกิด ต่วนชะเอม (๒๕ ธันวาคม ๒๕๕๙). อายุ ๘๗ ปี, ที่อยู่ ๑๒๖ หมู่ ๒ ตำบลเขาทอง อำเภอพยุหะคีรี จังหวัดนครสวรรค์

ไข่ ต่วนชะเอม (๒๕ ธันวาคม ๒๕๕๙). อายุ ๘๒ ปี, ที่อยู่ ๑๒๖ หมู่ ๒ ตำบลเขาทอง อำเภอพยุหะคีรี จังหวัดนครสวรรค์

จำนอง ป้อมเสมา (๖ สิงหาคม ๒๕๕๙). อายุ ๓๘ ปี, ที่อยู่ ๑๓๙/๒ หมู่ ๑ ตำบลบ้านแก่ง อำเภอเมือง นครสวรรค์ จังหวัดนครสวรรค์

บุญเหลือ น้อยเอี่ยม (๖ สิงหาคม ๒๕๕๙). อายุ ๕๓ ปี, ที่อยู่ ๕๑/๓ หมู่ ๔ ตำบลบางมะฝ่อ อำเภอโกรกพระ จังหวัดนครสวรรค์ (๖ สิงหาคม ๒๕๕๙).

เป้า เลี้ยงสุข (๖ สิงหาคม ๒๕๕๙). อายุ ๖๐ ปี, ที่อยู่ ๔๓ หมู่ ๑ ตำบลบ้านแก่ง อำเภอเมือง จังหวัดนครสวรรค์

พรทิพย์ พิณจสุวรรณ (๖ สิงหาคม ๒๕๕๙). อายุ ๓๕ ปี, ที่อยู่ ๔๓/๑ หมู่ ๑ ตำบลบ้านแก่ง อำเภอเมือง จังหวัดนครสวรรค์